

令和4年7月15～16日出水(前線)の概要
《 第1報 7月19日 10時時点 》

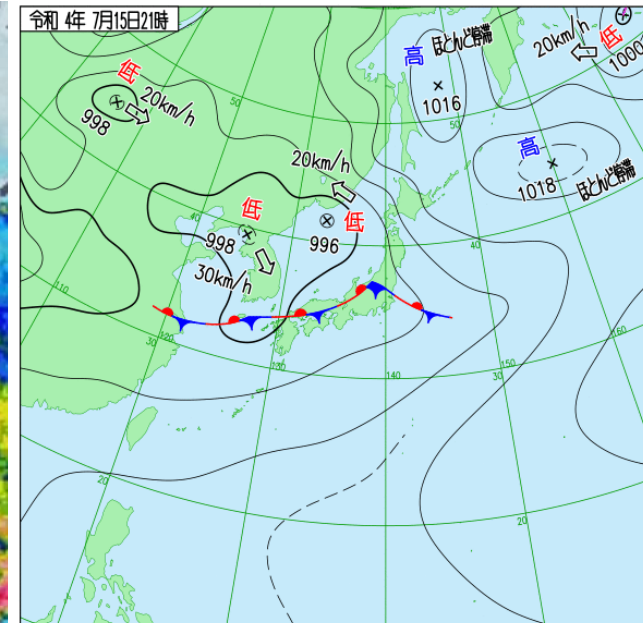
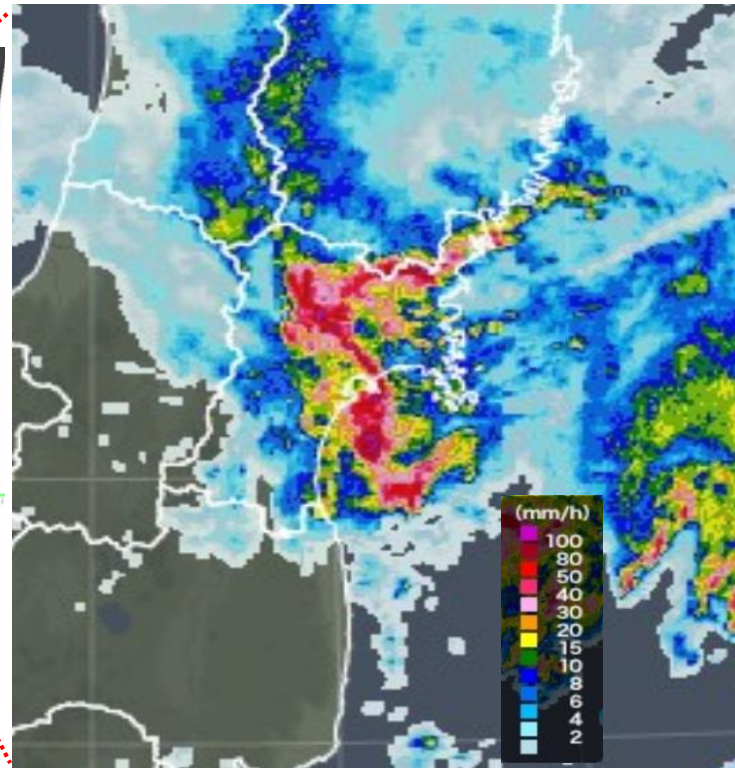
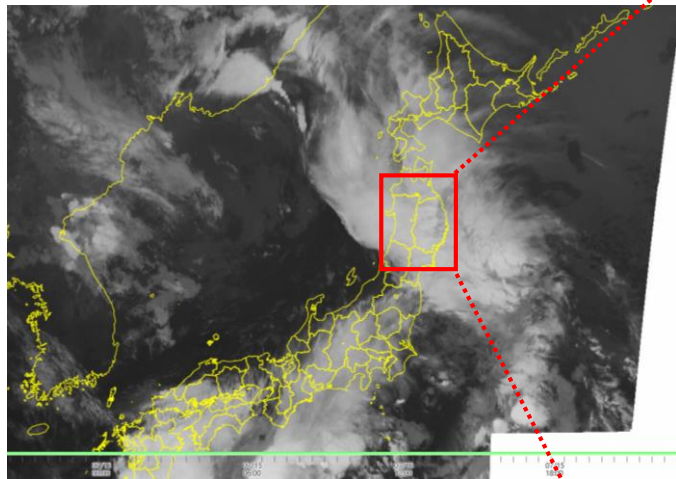
東北地方整備局 河川部

令和4年7月15～16日出水(前線)の概要

- 前線の影響により7月15日から、宮城県を中心に非常に激しい降雨となり、累加雨量は多いところで**300mmを超過**しました。
- 管内の観測所において、**氾濫危険水位超過が1観測所**(鳴瀬川支川善川 塩浪観測所)、**避難判断水位超過が1観測所**(鳴瀬川支川 竹林川 新田橋観測所)でした。
- このうち、鳴瀬川支川善川の塩浪観測所では「**計画高水位 -40cm**」まで水位が上昇し、観測史上第3位の水位を記録しました。
- 県管理河川においては、堤防決壊や越水、溢水等の被害が発生しました。

- ◇河川(直轄) : 河川管理施設に大きな被害無し(漏水1箇所(200m区間で漏水6箇所)・護岸崩落1箇所)
- ◇河川(補助) : 宮城県2水系2河川において堤防が決壊(鳴瀬川水系名蓋川、北上川水系出来川) 岩手県1水系2河川、宮城県4水系8河川において、**越水・溢水を確認**(詳細確認中)
- ◇砂防 : (直轄)無し (補助)がけ崩れ8件、家屋被害あり(詳細確認中)
- ◇その他 : 内水被害複数箇所あり(詳細確認中)

衛星画像(7月16日2時)



天気図(7月15日21時)

※ 天気図、衛星画像は気象庁資料より

令和4年7月15日からの大雨による一般被害

令和4年7月18日

宮城県災害対策本部記者発表資料より

令和4年7月18日午後5時現在

1 被害の状況等（調査中）

（1）人的被害

（単位：人）

| | 死者 | 行方不明者 | 重傷 | 軽傷 | 計 |
|-----|----|-------|----|----|---|
| 仙台市 | | | | 1 | 1 |
| 松島町 | | | 1 | | 1 |
| 計 | | | 1 | 1 | 2 |

（2）住家被害

（棟）

| 市町村名 | 全壊 | 半壊 | 一部破損 | 床上浸水 | 床下浸水 | 計 |
|------|----|----|------|------|------|-------|
| 石巻市 | | | | 12 | 263 | 275 |
| 塩竈市 | | | | 5 | 2 | 7 |
| 登米市 | | | | 17 | 25 | 42 |
| 栗原市 | | | | 1 | 2 | 3 |
| 東松島市 | | | | | 1 | 1 |
| 大崎市 | | | | 6 | 66 | 72 |
| 松島町 | | | | 250 | 250 | 500 |
| 大郷町 | | | | 8 | 13 | 21 |
| 加美町 | | | 1 | 24 | 57 | 82 |
| 美里町 | | | | 12 | 17 | 29 |
| 計 | | | 1 | 335 | 696 | 1,032 |

宮城県内における雨量の状況

※速報値のため今後変更となる可能性があります

令和4年7月15日～ 前線に伴う大雨概要(速報)

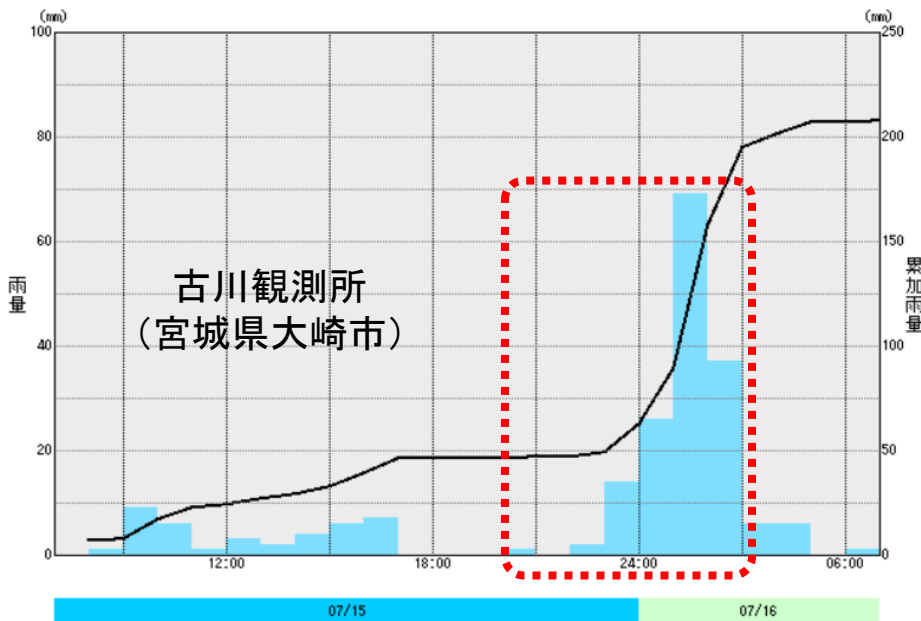
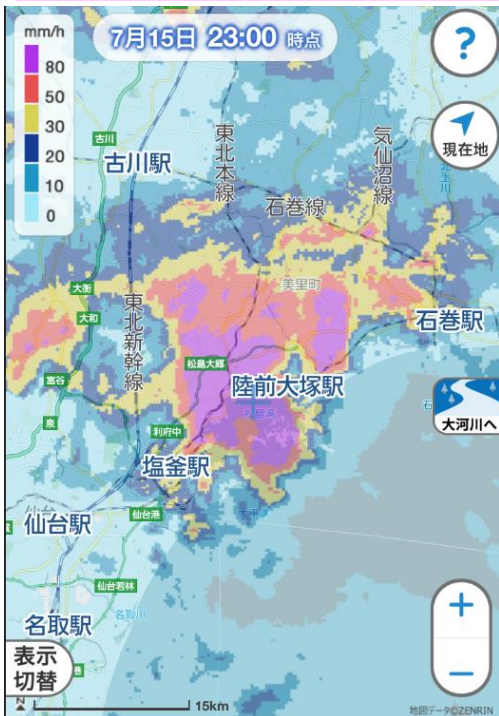
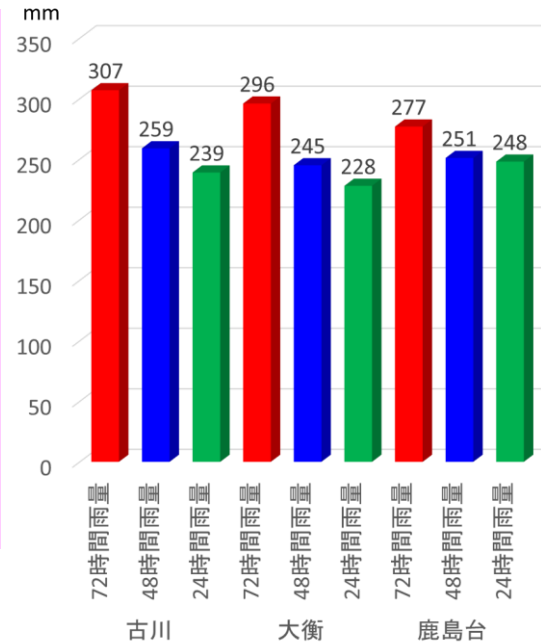
雨量(令和4年7月18日18時00分現在)

- 宮城県大崎市古川 72時間雨量(～16日5時00分) **307mm (観測史上1位)**
24時間雨量(～16日9時20分) **239mm (観測史上1位)**
- 宮城県大衡村大衡 72時間雨量(～16日2時20分) **296mm (7月観測史上1位)**
24時間雨量(～16日10時20分) **228mm (7月観測史上1位)**
- 宮城県大崎市鹿島台 72時間雨量(～16日11時00分) **277mm (7月観測史上1位)**
24時間雨量(～16日11時10分) **248mm (7月観測史上1位)**

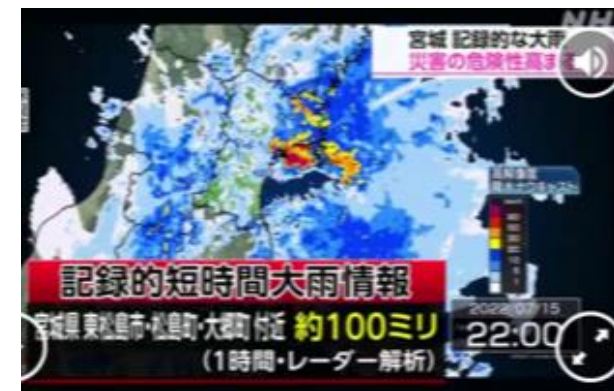
記録的短時間大雨情報

- 宮城県 東松島市(令和4年7月15日22時50分)約100mm
- 宮城県 松島町(令和4年7月15日23時30分)約100mm
- 宮城県 大郷町(令和4年7月16日 0時00分)約100mm

宮城県内の主な観測所の雨量



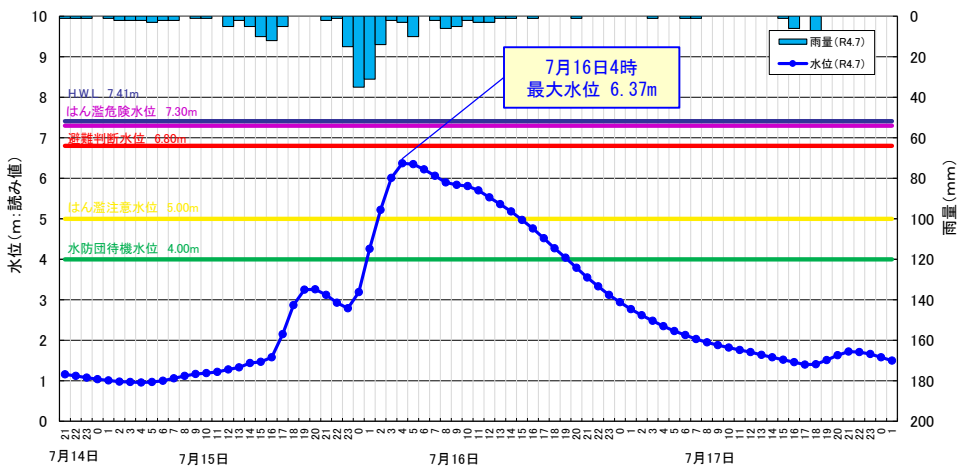
凡例
■ 雨量
— 累加雨量



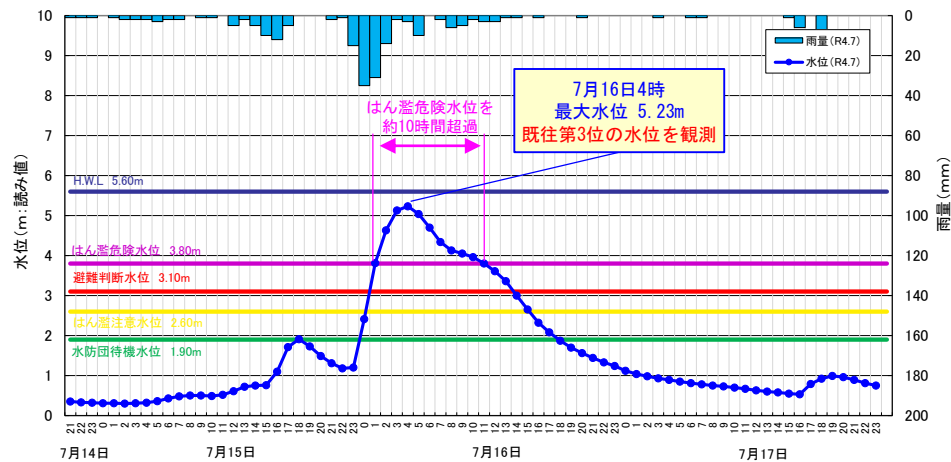
NHKニュース防災アプリより

鳴瀬川水系吉田川における水位・雨量状況

【吉田川】 ○水位：落合観測所 ○雨量：嘉太神観測所

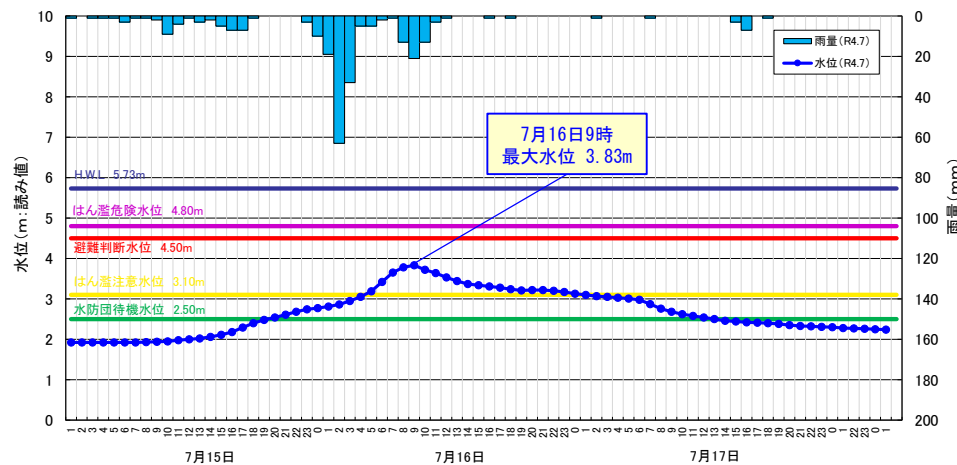


【善川】 ○水位：塩浪水位観測所 ○雨量：嘉太神観測所

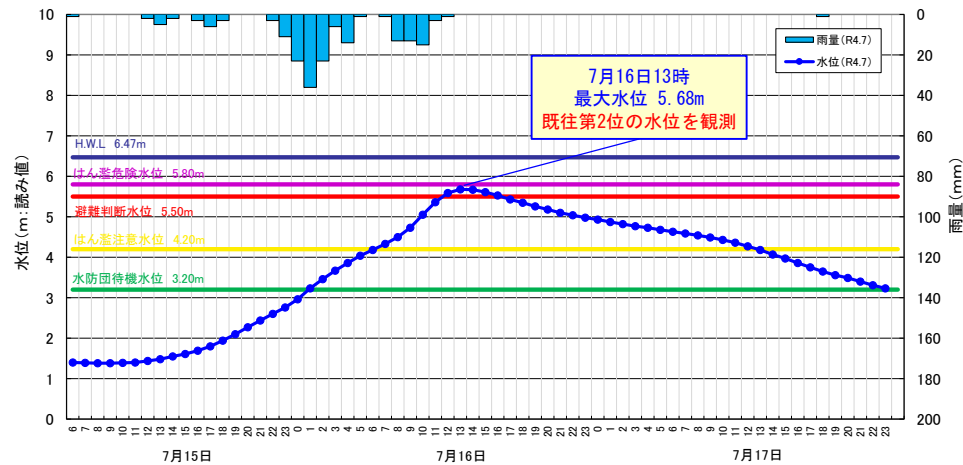


北上川水系江合川における水位・雨量状況

【江合川】 ○水位：荒雄観測所 ○雨量：大崎観測所

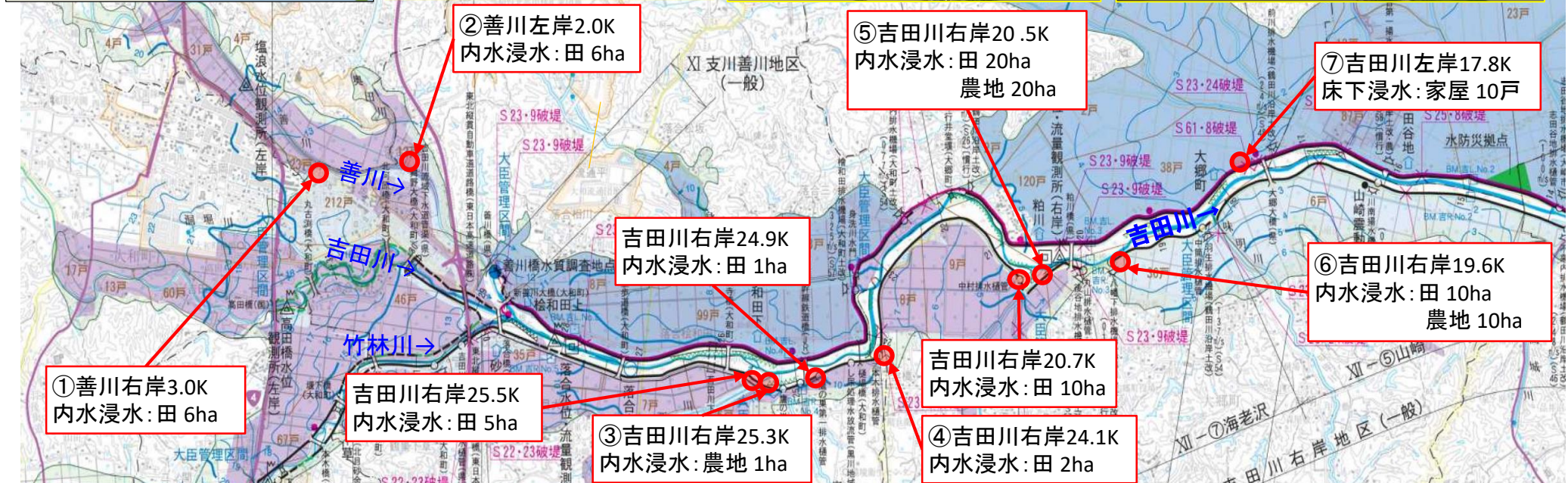


【江合川】 ○水位：涌谷観測所 ○雨量：涌谷観測所



鳴瀬川水系吉田川における出水・被害状況

【令和4年7月17日12:00時点】



鳴瀬川水系吉田川における出水・被害状況

【令和4年7月17日12:00時点】

吉田川(左岸)17.8k付近①



吉田川(左岸)17.8k付近②



吉田川(左岸)12.5k 品井沼遊水地付近



鳴瀬川水系吉田川CCTV映像

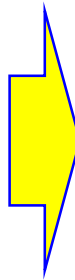
鳴瀬川水系吉田川（三川合流点） 7月15日 17：00時点

鳴瀬川水系 吉田川 左岸 28.6K



鳴瀬川水系吉田川（三川合流点） 7月16日 4：30時点

鳴瀬川水系 吉田川 左岸 28.6K



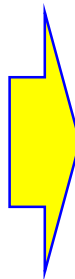
鳴瀬川水系吉田川（品井沼大橋地点） 7月15日 17：00時点

鳴瀬川水系 吉田川 左岸 13.5K



鳴瀬川水系吉田川（品井沼大橋地点） 7月16日 7：00時点

鳴瀬川水系 吉田川 左岸 13.5K



鳴瀬川水系鳴瀬川CCTV映像

鳴瀬川水系鳴瀬川（三本木地点） 7月15日 17：00時点

鳴瀬川水系 鳴瀬川 右岸 36.7K



鳴瀬川水系鳴瀬川（三本木地点） 7月16日 7：00時点

鳴瀬川水系 鳴瀬川 右岸 36.7K



鳴瀬川水系鳴瀬川（野田橋地点） 7月15日 17：00時点

鳴瀬川水系 鳴瀬川 右岸 24.6K



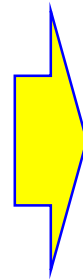
鳴瀬川水系鳴瀬川（野田橋地点） 7月16日 8：30時点

鳴瀬川水系 鳴瀬川 右岸 24.6K



北上川水系江合川CCTV映像

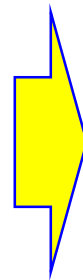
北上川水系江合川（江合橋地点） 7月15日 17:00時点



北上川水系江合川（江合橋地点） 7月16日 9:00時点



北上川水系江合川（涌谷大橋） 7月15日 17:00時点



北上川水系江合川（涌谷大橋） 7月16日 13:00時点



堤防決壊箇所（鳴瀬川水系名蓋川）



名蓋川(宮城県管理)

堤防決壊箇所（鳴瀬川水系名蓋川）



堤防決壊箇所（北上川水系出来川）



排水ポンプ車活動状況等位置図

R4.7.19
09時00分現在

※青書きは自治体支援

なぶたがわ
名蓋川右岸 1箇所(復旧完)

古川新沼(右岸)
30m3/min_1台
7/17_19:40~7/18_07:30

なぶたがわ
名蓋川左岸 2箇所

おおえがわ
大江川排水機場
60m3/min_2台、30m3/min_1台
7/16_00:50~7/17_04:55

さんぼんぎめぐりやま
三本木廻山
60m3/min_2台
7/16_05:15~7/16_14:40

うちのうら
内浦排水樋管
60m3/min_1台、30m3/min_3台
7/16_13:00~

おおばさまかみした
大迫上志田
30m3/min_1台
7/16_20:00~7/19_08:20

かすかわうしろやち
粕川後谷地
30m3/min_1台
7/16_16:15~7/17_20:50

こずない
不来内排水機場
60m3/min_1台、30m3/min_1台
7/16_10:10~

西新井(渋井川)
60m3/min_1台、30m3/min_1台
7/17_13:55~7/19_00:00

とやざか
鳥谷坂排水機場
30m3/min_1台_7/16_22:00~

できがわ
出来川 1箇所

おおあみ
大網排水機場
60m3/min_1台
7/16_14:00~7/18_08:00

排水ポンプ車活動状況

| | |
|------|------|
| 排水中 | 5箇所 |
| 準備中 | 0箇所 |
| 排水終了 | 12箇所 |

被害状況

| | |
|----|-----|
| 破堤 | 4箇所 |
|----|-----|

鶴田大橋
30m3/min_1台 7/18_10:45~

まのにしやち
真野西谷地
30m3/min_1台
7/16_07:50~7/17_08:00

ふどうちよう
不動町1丁目
30m3/min_1台
7/16_04:45~7/16_06:30

黒森排水ピット
30m3/min_1台
7/16_08:33~7/18_06:15

しゅくうら
宿浦排水樋管
30m3/min_1台
7/16_21:31~7/17_09:00

品井沼大橋付近
60m3/min_1台、30m3/min_1台
7/18_17:30~

ふるうら
古浦排水機場
30m3/min_1台
7/16_13:00~7/18_15:10



排水ポンプ車稼働状況



品井沼遊水地(県)

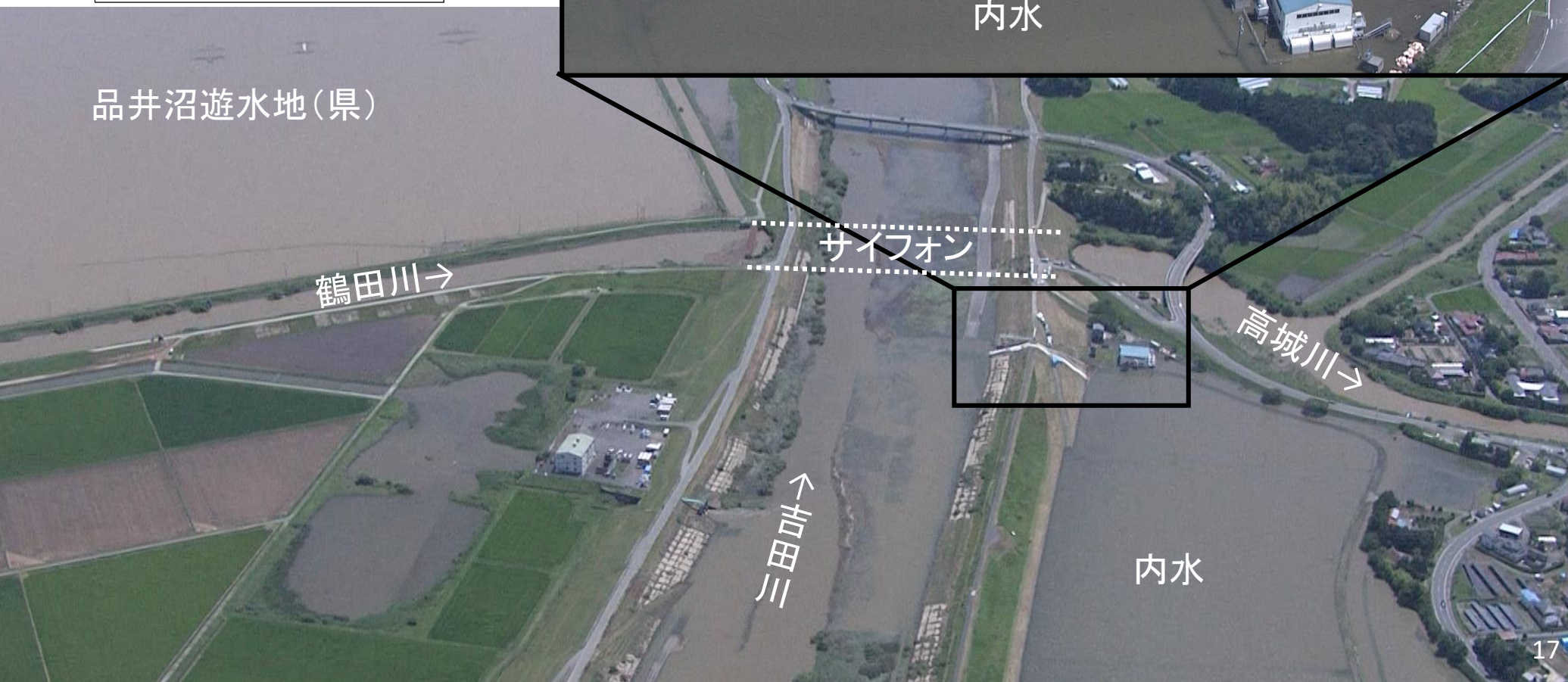
内水

吉田川
←

排水ポンプ車稼働状況



品井沼遊水地(県)



排水ポンプ車による排水活動



吉田川内浦樋管(大崎市鹿島台広長)

渋井川排水状況(大崎市)

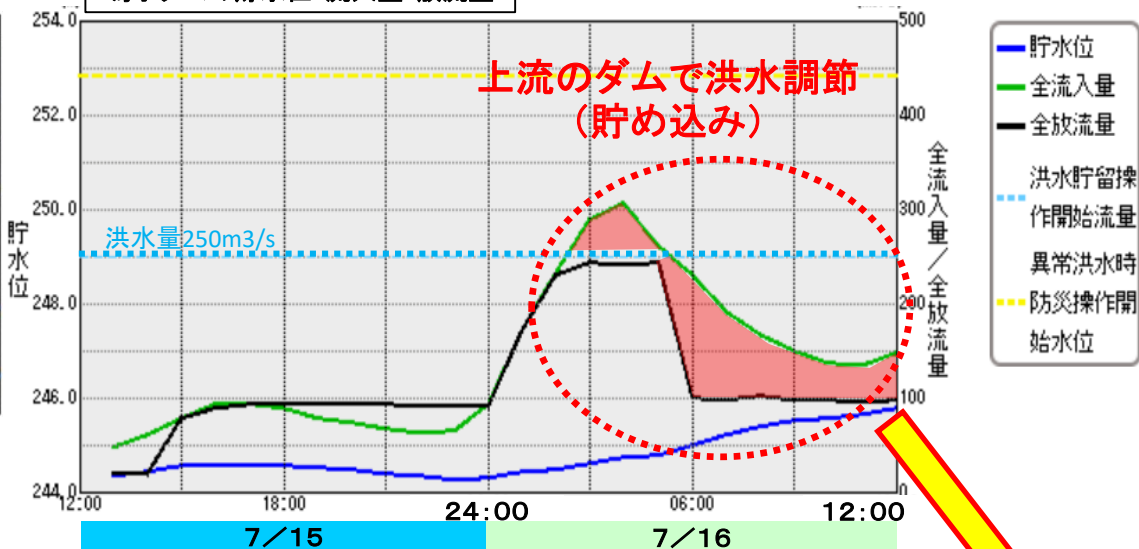
鳴子ダムの洪水調節効果 ～防災操作により下流河川の水位を低減

【鳴子ダムでは、特別防災操作を実施し、下流河川の水位低減に努めました】

○令和4年7月16日に鳴子ダム流域では累加雨量191mmを記録する大雨になり、洪水調節を実施。

○その結果、下流の涌谷地点では、氾濫危険水位を回避するなどの水位低下が図られたもの。(※水位低下量は現在確認中)

鳴子ダムの貯水位・流入量・放流量



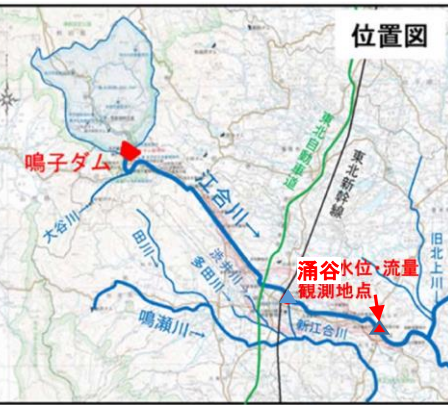
【防災操作】

- ・洪水調節開始 16日 2:20
- ・流入量の最大 16日 3:40
- ・洪水調節終了 16日 5:30

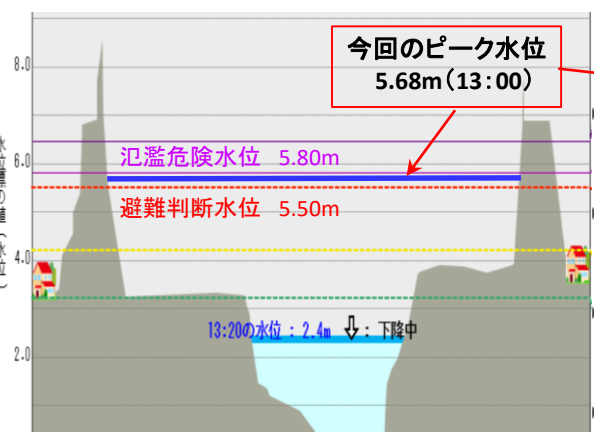
【特別防災操作】

- ・ダム管理者・河川管理者の連携により今後の気象予測をみながら実施
- ・特別防災操作開始 16日 5:04 (放流量250m³/s→100m³/2)
- ・特別防災操作終了 16日 13:30
- 下流河川のピーク水位や気象予測で夜に二山目の洪水が予測され終了

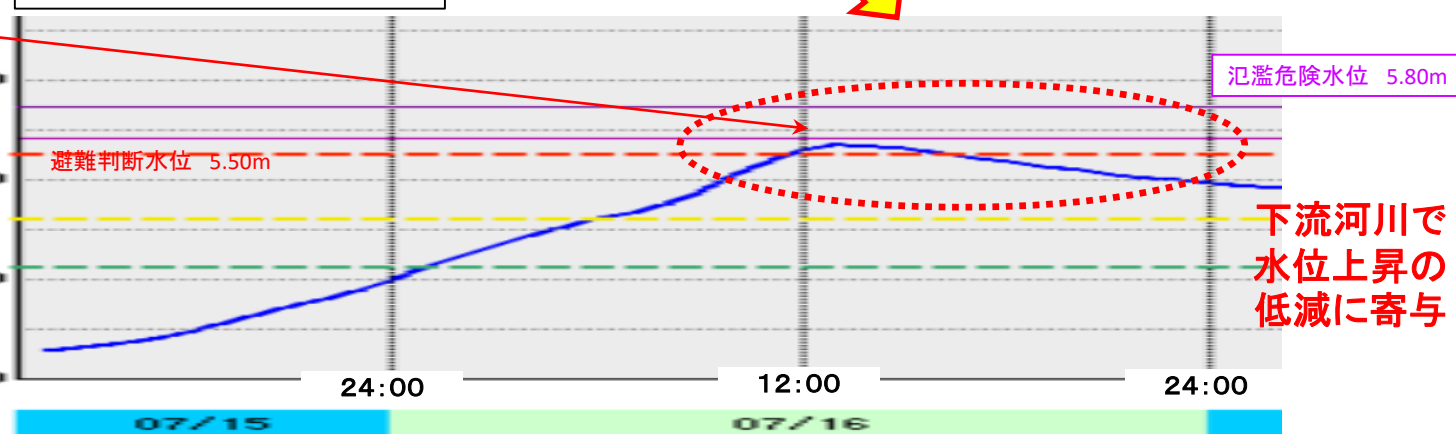
位置図



涌谷水位流量観測所地点の断面図



涌谷水位流量観測所の水位グラフ



ヘリ調査及びTEC-FORCEによる活動状況

○大崎市長と東北地方整備局長が合同にて、ヘリコプターにて被災状況調査を実施(7月18日)。

○甚大な被害が発生した宮城県大崎市岩出山(丸山橋)に TEC-FORCE を派遣(7月18日)。



伊藤大崎市長

みちのく号による調査状況(7月18日)

山本整備局長



TEC-FORCE出陣式の様子(7月18日)



伊藤大崎市長

みちのく号による調査状況(7月18日)



NHK NEWS WEBより